



РОССИЙСКАЯ ФЕДЕРАЦИЯ
КАЛУЖСКАЯ ОБЛАСТЬ
ДЗЕРЖИНСКИЙ РАЙОН
Городское поселение «Город Кондрово»

ГОРОДСКАЯ ДУМА

Р Е Ш Е Н И Е

« 25 » марта 2016г.

№ 19

Об утверждении Правил размещения и содержания информационных конструкций на территории ГП «Город Кондрово»

В соответствии с Федеральным законом от 06.10.2003 № 131-ФЗ «Об общих принципах организации местного самоуправления в Российской Федерации», Правилами благоустройства городского поселения «Город Кондрово», утвержденными Решением Кондровской городской Думы № 30 от 28.05.2015г., руководствуясь Уставом городского поселения «Город Кондрово», Кондровская городская Дума –

РЕШИЛА:

1. Утвердить Правила размещения и содержания информационных конструкций на территории городского поселения «город Кондрово» (приложение № 1).
2. Утвердить Графическое приложение к Правилам размещения и содержания информационных конструкций на территории городского поселения «Город Кондрово» (приложение № 2).
3. Настоящее решение вступает в силу после его опубликования в газете «Кондрово за неделю».

Глава городского поселения
«Город Кондрово»



А.Ф. КАТЕРИНЧУК

ПРАВИЛА
размещения и содержания информационных конструкций
на территории городского поселения «Город Кондрово»

1. Общие положения

1.1. Настоящие Правила размещения и содержания информационных конструкций на территории городского поселения «Город Кондрово» (далее - Правила) определяют виды информационных конструкций, размещаемых в городском поселении «Город Кондрово», устанавливают требования к указанным информационным конструкциям, их размещению и содержанию. Неотъемлемой составной частью настоящих Правил является Графическое приложение к Правилам (приложение к настоящим Правилам).

1.2. Информационная конструкция - объект благоустройства, выполняющий функцию информирования населения городского поселения «Город Кондрово» и соответствующий требованиям, установленным настоящими Правилами.

1.3. В городском поселении «Город Кондрово» осуществляется размещение информационных конструкций следующих видов:

1.3.1. Указатели наименований улиц, площадей, проездов, переулков, проектируемых (номерных) проездов, проспектов, шоссе, скверов, тупиков, бульваров, просек, аллей, линий, мостов, путепроводов, эстакад, тоннелей, а также километровых участков автодорог (в том числе кольцевых) и трасс федерального значения, указатели номеров домов.

1.3.2. Указатели территориального деления городского поселения «Город Кондрово», указатели картографической информации, а также указатели маршрутов (схемы) движения и расписания городского пассажирского транспорта.

1.3.3. Указатели (вывески) местоположения органов государственной власти городского поселения «Город Кондрово» и органов местного самоуправления, государственных предприятий и учреждений городского поселения «Город Кондрово», муниципальных предприятий и учреждений в городском поселении «Город Кондрово».

1.3.4. Информационные конструкции, размещаемые на фасадах, крышах или иных внешних поверхностях (внешних ограждающих конструкциях) зданий, строений, сооружений, включая витрины, внешних поверхностях нестационарных торговых объектов в месте нахождения или осуществления деятельности организации или индивидуального предпринимателя, содержащие сведения о профиле деятельности организации, индивидуального предпринимателя и (или) виде реализуемых ими товаров, оказываемых услуг и (или) их наименование (фирменное наименование, коммерческое обозначение, изображение товарного знака, знака обслуживания) в целях извещения неопределенного круга лиц о фактическом местоположении (месте осуществления деятельности) данной организации, индивидуального предпринимателя, не содержащие рекламную информацию, а также не относящиеся к вывескам, предусмотренным Законом Российской Федерации от 07.02.1992 № 2300-1 «О защите прав потребителей».

1.3.5. Информационные конструкции, содержащие сведения, предусмотренные Законом Российской Федерации от 07.02.1992 № 2300-1 «О защите прав потребителей» (вывески).

1.3.6. Размещение информационных конструкций, указанных в пунктах 1.3.4, 1.3.5 настоящих Правил, в виде отдельно стоящих конструкций допускается только при

условии их установки в границах земельного участка, на котором располагаются здания, строения, сооружения, являющиеся местом нахождения, осуществления деятельности организации, индивидуального предпринимателя, сведения о которых содержатся в данных информационных конструкциях и которым указанные здания, строения, сооружения и земельный участок принадлежат на праве собственности или ином вещном праве.

При этом установка таких отдельно стоящих конструкций осуществляется при условии соблюдения требований законодательства о градостроительной деятельности, законодательства о благоустройстве.

Внешний вид информационных конструкций, указанных в пунктах 1.3.4, 1.3.5 настоящих Правил, в виде отдельно стоящих конструкций, виды, параметры и характеристики которых относятся к установленным городской Управой городского поселения «Город Кондрово» видам, параметрам и характеристикам объектов благоустройства территории, для размещения которых не требуется получение разрешения на строительство, определяется в соответствии с дизайн-проектом размещения информационной конструкции, согласованным в соответствии с требованиями п. 3.3 настоящих Правил.

1.3.7. Для отдельных видов информационных конструкций, указанных в пунктах 1.3.1 - 1.3.2 настоящих Правил, городской Управой городского поселения «Город Кондрово» могут быть установлены типовые формы, а также принципы их размещения.

1.3.8. Размещение информационных конструкций с нарушением требований, установленных настоящим Порядком, не допускается.

1.3.9. При формировании архитектурно-градостроительного решения зданий, строений, сооружений в рамках их строительства или реконструкции, предусматривающей изменение внешнего облика, в составе указанного решения, утверждаемого соответствующим нормативным актом городской Управы городского поселения «Город Кондрово», в том числе определяются места размещения информационных конструкций, указанных в пункте 1.3.4 настоящих Правил, на внешних поверхностях данных объектов, а также их типы и габариты (длина, ширина, высота и т.д.).

1.3.10. Информационные конструкции, размещаемые на территории городского поселения «Город Кондрово», должны быть безопасны, спроектированы, изготовлены и установлены в соответствии с требованиями технических регламентов, строительных норм и правил, государственных стандартов, требованиями к конструкциям и их размещению, в том числе на внешних поверхностях зданий, строений, сооружений, иными установленными требованиями, а также не должны нарушать внешний архитектурный облик городского поселения «Город Кондрово» и обеспечивать соответствие эстетических характеристик информационных конструкций стилистике объекта, на котором они размещаются.

1.3.11. Запрещено использование в текстах (надписях), размещаемых на информационных конструкциях, указанных в пункте 1.3.4 настоящих Правил, товарных знаков и знаков обслуживания, в том числе на иностранных языках, не зарегистрированных в установленном порядке на территории Российской Федерации, кроме случаев, когда использование таких знаков предусмотрено международным договором Российской Федерации.

2. Требования к размещению информационных конструкций

2.1. На внешних поверхностях одного здания, строения, сооружения организация, юридическое лицо, индивидуальный предприниматель вправе установить не более одной информационной конструкции, указанной в пункте 1.3.4 настоящих Правил, одного из следующих типов (за исключением случаев, предусмотренных настоящими

Правилами):

- настенная конструкция (информационная конструкция располагается параллельно к поверхности фасадов объектов и (или) их конструктивных элементов);
- консольная конструкция (информационная конструкция располагается перпендикулярно к поверхности фасадов объектов и (или) их конструктивных элементов);
- витринная конструкция (информационная конструкция располагается в витрине, с внутренней стороны остекления витрины объектов).

2.2. Организации, индивидуальные предприниматели, осуществляющие деятельность по оказанию услуг общественного питания, дополнительно к информационной конструкции, указанной в пункте 2.1, вправе разместить не более одной информационной конструкции, указанной в пункте 1.3.4 настоящих Правил, содержащей сведения об ассортименте блюд, напитков и иных продуктов питания, предлагаемых при предоставлении ими указанных услуг, в том числе с указанием их массы/объема и цены (меню), в виде настенной конструкции.

2.3. Размещение информационных конструкций, указанных в пункте 1.3.4 настоящих Правил, на внешних поверхностях торговых, развлекательных и культурных объектов на территории городского поселения «Город Кондрово» осуществляется на основании дизайн-проекта, согласованного в соответствии с требованиями пункта 3.3 настоящих Правил.

При этом указанный дизайн-проект должен содержать информацию и определять размещение всех информационных конструкций, размещаемых на внешних поверхностях указанных торговых, развлекательных и культурных объектов.

2.4. Информационные конструкции, указанные в пункте 1.3.4 настоящих Правил, могут быть размещены в виде единичной конструкции и (или) комплекса идентичных взаимосвязанных элементов одной информационной конструкции (пункт 1 приложения 2).

2.5. Организации, индивидуальные предприниматели осуществляют размещение информационных конструкций, указанных в пункте 1.3.4 настоящих Правил, на плоских участках фасада, свободных от архитектурных элементов, исключительно в пределах площади внешних поверхностей объекта, соответствующей физическим размерам занимаемых данными организациями, индивидуальными предпринимателями помещений (пункт 2 приложения 2).

2.6. При размещении на одном фасаде объекта одновременно информационных конструкций нескольких организаций, индивидуальных предпринимателей указанные информационные конструкции размещаются в один высотный ряд на единой горизонтальной линии (на одном уровне, высоте) (п. 2 приложения 2).

2.7. Информационные конструкции могут состоять из следующих элементов (п. 1 приложения 2):

- информационное поле (текстовая часть);
- декоративно-художественные элементы.

Высота декоративно-художественных элементов не должна превышать высоту текстовой части информационной конструкции более чем в полтора раза.

2.8. На информационных конструкциях может быть организована подсветка. Подсветка информационных конструкций должна иметь немерцающий, приглушенный свет, не создавать прямых направленных лучей в окна жилых помещений.

2.9. Настенные конструкции, размещаемые на внешних поверхностях зданий, строений, сооружений, должны соответствовать следующим требованиям:

- настенные конструкции размещаются над входом или окнами (витринами) помещений, указанных в пункте 1.3.4 настоящих Правил, на единой горизонтальной оси с иными настенными конструкциями, установленными в пределах фасада, на уровне

либо ниже линии перекрытий между первым и вторым этажами (пункт 2 приложения 2);

- в случае если помещения, указанные в пункте 1.3.4 настоящих Правил, располагаются в подвальных или цокольных этажах объектов и отсутствует возможность размещения информационных конструкций в соответствии с требованиями абзаца 2 настоящего пункта, они могут быть размещены над окнами подвального или цокольного этажа, но не ниже 0,60 м от уровня земли до нижнего края настенной конструкции. При этом информационная конструкция не должна выступать от плоскости фасада более чем на 0,10 м (пункт 3 приложения 2);

- максимальный размер настенных конструкций, размещаемых организациями, индивидуальными предпринимателями на внешних поверхностях зданий, строений, сооружений, не должен превышать:

- по высоте - 0,50 м, за исключением размещения настенной вывески на фризе;
- по длине - 70 процентов от длины фасада, соответствующей занимаемым данными организациями, индивидуальными предпринимателями помещениям, но не более 10 м для единичной конструкции.

При размещении настенной конструкции в пределах 70 процентов от длины фасада в виде комплекса идентичных взаимосвязанных элементов (информационное поле (текстовая часть) и декоративно-художественные элементы) максимальный размер каждого элемента текстовой части не может превышать 10 м в длину (пункт 5 приложения 2).

Максимальный размер информационных конструкций, указанных в пункте 2.2 настоящего Порядка (меню), не должен превышать (пункт 6 приложения 2):

- по высоте - 0,80 м;
- по длине - 0,60 м.

В случае невозможности соблюдения размеров информационной конструкции (меню) в соответствии с шестым абзацем настоящего пункта, ее допустимый размер должен составлять не более 0,5 кв. м.

При наличии на фасаде объекта фриза настенная конструкция размещается исключительно на фризе, на всю высоту фриза (пункт 7 приложения 2).

При наличии на фасаде объекта козырька настенная конструкция может быть размещена на фризе козырька, строго в габаритах указанного фриза. Запрещается размещение настенной конструкции непосредственно на конструкции козырька (пункт 8 приложения 2).

Информационное поле настенных конструкций, размещаемых на фасадах объектов, являющихся объектами культурного наследия, выявленными объектами культурного наследия, должно выполняться из отдельных элементов (букв, обозначений, декоративных элементов и т.д.), без использования непрозрачной основы для их крепления (пункт 9 приложения 2).

2.10. Консольные конструкции располагаются в одной горизонтальной плоскости фасада, у арок, на границах и внешних углах зданий, строений, сооружений в соответствии со следующими требованиями:

- расстояние между консольными конструкциями не может быть менее 10 м, расстояние от уровня земли до нижнего края консольной конструкции должно быть не менее 2,50 м;

- консольная конструкция не должна находиться более чем на 0,20 м от края фасада, а крайняя точка ее лицевой стороны - на расстоянии более чем 1 м от плоскости фасада. В высоту консольная конструкция не может превышать 1 м (пункт 10 приложения 2);

- максимальные параметры (размеры) консольных конструкций, размещаемых на фасадах объектов, являющихся объектами культурного наследия, выявленными

объектами культурного наследия, не должны превышать 0,50 м по высоте и 0,50 м - по ширине (пункт 11 приложения 2).

При наличии на фасаде объекта настенных конструкций консольные конструкции располагаются с ними на единой горизонтальной оси.

2.11. Витринные конструкции размещаются в витрине, с внутренней стороны остекления витрины объектов в соответствии со следующими требованиями:

- максимальный размер витринных конструкций, размещаемых в витрине, с внутренней стороны остекления, не должен превышать половины размера остекления витрины по высоте и половины размера остекления витрины по длине;
- непосредственно на остеклении витрины с внутренней стороны допускается размещение информационной конструкции в виде отдельных букв и декоративных элементов. При этом максимальный размер букв, размещаемых на остеклении витрины, не должен превышать в высоту 0,15 м (пункт 13 приложения 2);
- при размещении информационных конструкций в витрине расстояние от остекления витрины до витринной конструкции должно составлять не менее 0,15 м (п. 12 приложения 2).

2.12. Организации, индивидуальные предприниматели дополнительно к информационной конструкции, указанной в пункте 1.3.4 настоящих Правил, размещенной на фасаде здания, строения, сооружения, вправе разместить информационную конструкцию, указанную в пункте 1.3.4 настоящих Правил, на крыше указанного здания, строения, сооружения в соответствии со следующими требованиями:

- размещение информационных конструкций на крышах зданий, строений, сооружений допускается при условии, если единственным собственником (правообладателем) указанного здания, строения, сооружения является организация, индивидуальный предприниматель, сведения о котором содержатся в данной информационной конструкции и в месте фактического нахождения (месте осуществления деятельности) которого размещается указанная информационная конструкция;

- на крыше одного объекта может быть размещена только одна информационная конструкция. Для крышных информационных конструкций в обязательном порядке разрабатывается рабочая проектная документация в целях обеспечения безопасности при установке, монтаже и эксплуатации;

- информационное поле конструкции, размещаемой на крыше объекта, располагается параллельно к поверхности фасада объекта, по отношению к которому она установлена, выше линии карниза, парапета объекта или его стилобатной части;

- информационные конструкции, допускаемые к размещению на крышах зданий, строений, сооружений, представляют собой объемные символы, которые могут быть оборудованы исключительно внутренней подсветкой.

Высота информационных конструкций, размещаемых на крышах зданий, строений, сооружений, должна быть (пункт 15 приложения 2):

- а) не более 0,80 м для 1 - 2-этажных объектов;
- б) не более 1,20 м для 3 - 5-этажных объектов;
- в) не более 1,80 м для 6- более этажных объектов.

Длина информационной конструкции, устанавливаемой на крыше объекта, не может превышать половину длины фасада, по отношению к которому она размещена (пункт 14 приложения 2).

Параметры (размеры) информационных конструкций, размещаемых на стилобатной части объекта, определяются в зависимости от этажности стилобатной части объекта в соответствии с требованиями, указанными в шестом и седьмом абзацах настоящего пункта (пункт 16 приложения 2).

2.13. При наличии на фасадах объектов архитектурно-художественных элементов, препятствующих размещению информационных конструкций, указанных в пункте 1.3.4 настоящих Правил, в соответствии с требованиями, установленными настоящим Правилами, размещение данных конструкций осуществляется согласно дизайн-проекту размещения информационных конструкций, согласованному в соответствии с пунктом 3.3 настоящих Правил.

2.14. Местоположение и параметры (размеры) информационных конструкций, указанных в пунктах 1.3.4, 1.3.5 настоящих Правил, устанавливаемых на нестационарных торговых объектах, определяются типовыми архитектурными решениями нестационарных торговых объектов.

2.15. Информационные конструкции (вывески), указанные в пункте 1.3.5 настоящих Правил, размещаются на доступном для обозрения месте плоских участков фасада, свободных от архитектурных элементов, непосредственно у входа (справа или слева) в здание, строение, сооружение или помещение или на входных дверях в помещение, в котором фактически находится (осуществляет деятельность) организация или индивидуальный предприниматель, сведения о котором содержатся в данной вывеске.

Для одной организации, индивидуального предпринимателя на одном объекте может быть установлена вывеска около каждого входа в занимаемое ими помещение. Расстояние от уровня земли (пола входной группы) до верхнего края вывески не должно превышать 2 м.

Вывеска размещается на единой горизонтальной оси с иными аналогичными информационными конструкциями в пределах плоскости фасада. Вывеска состоит из информационного поля (текстовой части). Допустимый размер вывески составляет:

- не более 0,60 м по длине;
- не более 0,40 м по высоте.

В случае невозможности соблюдения размеров вывески в соответствии с шестым абзацем настоящего пункта допустимый размер вывески должен составлять не более 0,3 кв. м.

Вывески могут иметь внутреннюю подсветку.

В случае размещения в одном объекте нескольких организаций, индивидуальных предпринимателей общая площадь вывески(ок), указанных в подпункте 2.6 настоящих Правил, устанавливаемых на фасадах объекта около одного входа, не должна превышать 2 кв.м. В случае необходимости размещения вывески(ок) более 2 кв.м ее (их) размещение осуществляется согласно дизайн-проекту, согласованному в соответствии с пунктом 3.3 настоящих Правил.

Вывески могут быть размещены с внутренней стороны остекления витрины или входной двери методом нанесения трафаретной печати.

При этом размеры указанных вывесок не могут превышать:

- 0,30 м по длине;
- 0,20 м по высоте.

Размещение с внутренней стороны на остеклении витрин нескольких вывесок в случае, указанном в абзаце девятом настоящего пункта Порядка, допускается при условии наличия между ними расстояния не менее 0,15 м и общего количества указанных вывесок:

- не более четырех.

Размещение вывесок на (в) оконных проемах не допускается.

2.16. При размещении информационных конструкций на внешних поверхностях зданий, строений, сооружений, в том числе многоквартирных домов, запрещается (пункт 17 приложения 2):

- нарушение геометрических параметров (размеров) информационных

конструкций;

- нарушение установленных требований к местам размещения информационных конструкций;

- вертикальный порядок расположения букв на информационном поле информационной конструкции;

- размещение информационных конструкций выше линии второго этажа (линии перекрытий между первым и вторым этажами) для многоквартирных домов, вне линий перекрытий между этажами для иных зданий, строений, сооружений;

- полное или частичное перекрытие оконных и дверных проемов, а также витражей и витрин;

- размещение информационных конструкций в границах жилых помещений;

- размещение информационных конструкций на глухих торцах фасада;

- размещение информационных конструкций в оконных проемах;

- размещение информационных конструкций на кровлях, лоджиях и балконах;

- размещение информационных конструкций на архитектурных деталях фасадов объектов (в том числе на колоннах, пилястрах, орнаментах, лепнине);

- размещение информационных конструкций на расстоянии ближе, чем 2 м от мемориальных досок;

- перекрытие указателей наименований улиц и номеров домов;

- размещение информационных конструкций путем непосредственного нанесения на поверхность фасада, остекления оконных и дверных проемов, витрин декоративно-художественного и (или) текстового изображения (методом покраски, наклейки и иными методами);

- размещение информационных конструкций с помощью демонстрации постеров на динамических системах смены изображений (роллерные системы, системы поворотных панелей - призматроны и др.) или с помощью изображения, демонстрируемого на электронных носителях (экраны, бегущая строка и т.д.);

- окраска и покрытие декоративными пленками поверхности остекления витрин;

- замена остекления витрин щитовыми конструкциями или световыми коробами;

- устройство в витрине конструкций электронных носителей - экранов на всю высоту и (или) длину остекления витрины.

2.17. Запрещается размещение информационных конструкций на ограждающих конструкциях сезонных кафе при стационарных предприятиях общественного питания, перилах, заборах, шлагбаумах и т.д. (пункт 17.1 приложения 2).

2.18. Запрещается размещение информационных конструкций в виде отдельно стоящих сборно-разборных (складных) конструкций - штендеров (пункт 17.2 приложения 2).

2.19. Запрещается размещение информационных конструкций на крышах зданий, строений, сооружений, являющихся объектами культурного наследия, выявленными объектами культурного наследия (пункт 17.3 приложения 2).

3. Уведомление о размещении информационных конструкций

3.1. Организация, юридическое лицо, индивидуальный предприниматель не позднее чем за 30 дней до размещения информационных конструкций, указанных в подпункте 1.3.4 настоящих Правил, обязаны направить в городскую Управу городского поселения «Город Кондрово» соответствующее уведомление.

3.2. Уведомление должно содержать:

- сведения об уведомителе (юридическое лицо - наименование организации, ИНН, ОГРН; индивидуальный предприниматель - фамилия, имя, отчество, ИНН, ОГРН);

- предполагаемое место (адрес) размещения информационной конструкции;

- тип информационной конструкции, способы освещения;

- сведения об имущественном праве на недвижимое имущество (часть имущества), к которому присоединяется информационная конструкция.

К уведомлению также прилагается:

- документ, подтверждающий полномочия представителя лица, направившего уведомление (в случае необходимости);

- правоустанавливающие документы в случае, если документы не подлежат государственной регистрации;

- графические материалы: фотомонтаж (графическая врисовка информационной конструкции в месте ее предполагаемого размещения в существующую ситуацию с указанием ее параметров (длина, ширина, высота), выполненный в виде компьютерной врисовки конструкции на фотографии с соблюдением пропорций объектов. Фотофиксацию необходимо производить с расстояния, захватывающего место размещения представляемой информационной конструкции, а также иные конструкции, размещенные на всей плоскости внешней поверхности здания, строения, сооружения;

- дизайн-проект (при наличии).

3.3. В случае размещения информационных конструкций согласно дизайн-проекту данный дизайн-проект подлежит согласованию с городской Управой городского поселения «Город Кондрово».

3.4. Не подлежит уведомлению размещение информационных конструкций (вывесок), указанных в подпункте 1.3.5 настоящих Правил.

3.5. Прохождение процедуры уведомления размещения информационных конструкций или согласования дизайн-проекта не накладывает обязательств на собственника (правообладателя) объекта, на внешней поверхности которого предполагается осуществить размещение указанной информационной конструкции, по ее размещению.

4. Требования к содержанию информационных конструкций

4.1. Информационные конструкции должны содержаться в технически исправном состоянии, быть очищенными от грязи и иного мусора.

4.2. Не допускается наличие на информационных конструкциях механических повреждений, прорывов размещаемых на них полотен, а также нарушение целостности конструкции.

4.3. Металлические элементы информационных конструкций должны быть очищены от ржавчины и окрашены.

4.4. Размещение на информационных конструкциях объявлений, посторонних надписей, изображений и других сообщений запрещено.

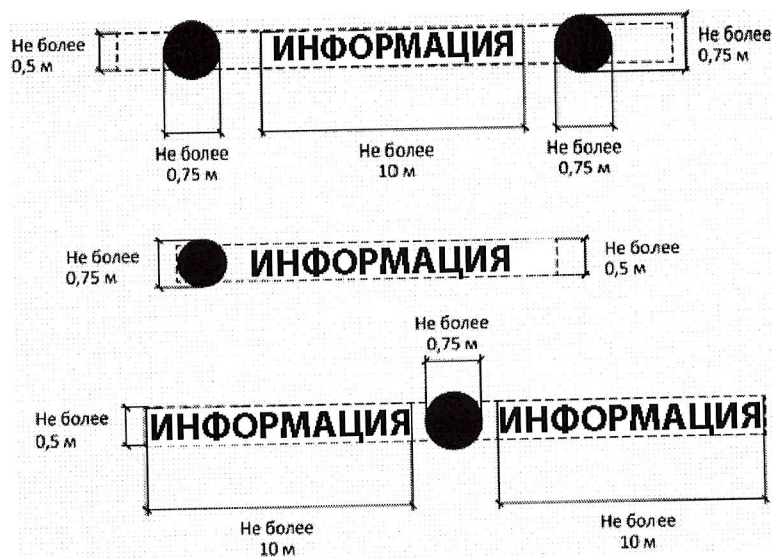
5. Ответственность за нарушение требований Правил размещения и содержания информационных конструкций

5.1. Ответственность за нарушение требований настоящих Правил несут собственники (правообладатели) данных информационных конструкций. В случае если собственник (правообладатель) информационной конструкции не установлен, ответственность несет собственник (правообладатель) имущества, к которому такая информационная конструкция присоединена.

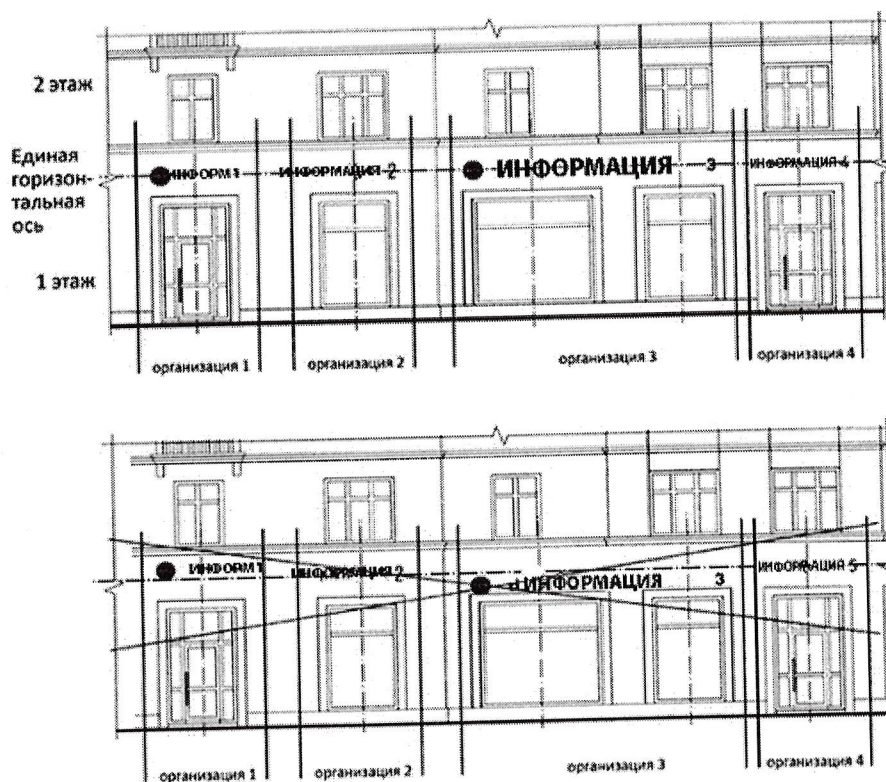
ПРИЛОЖЕНИЕ № 2
к решению Кондровской городской Думы
№ ____ от 25.03.2016 года

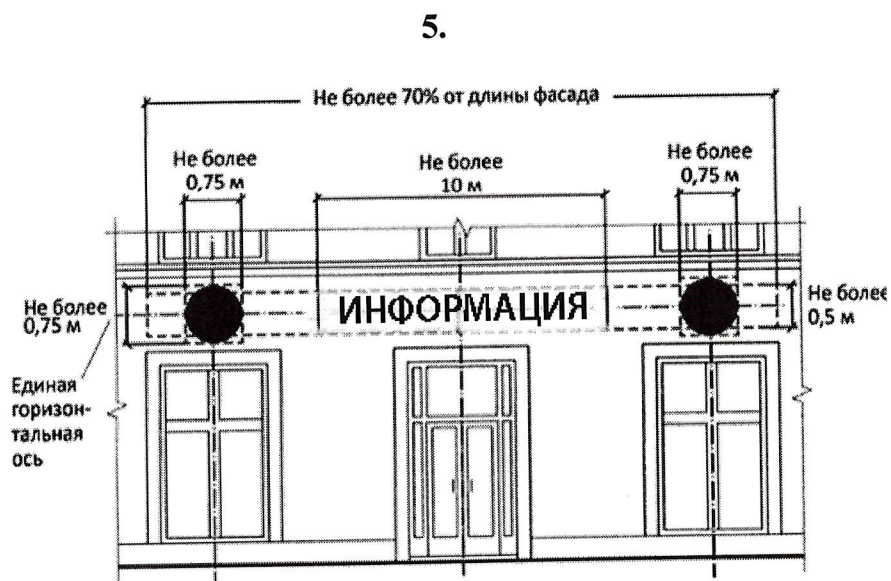
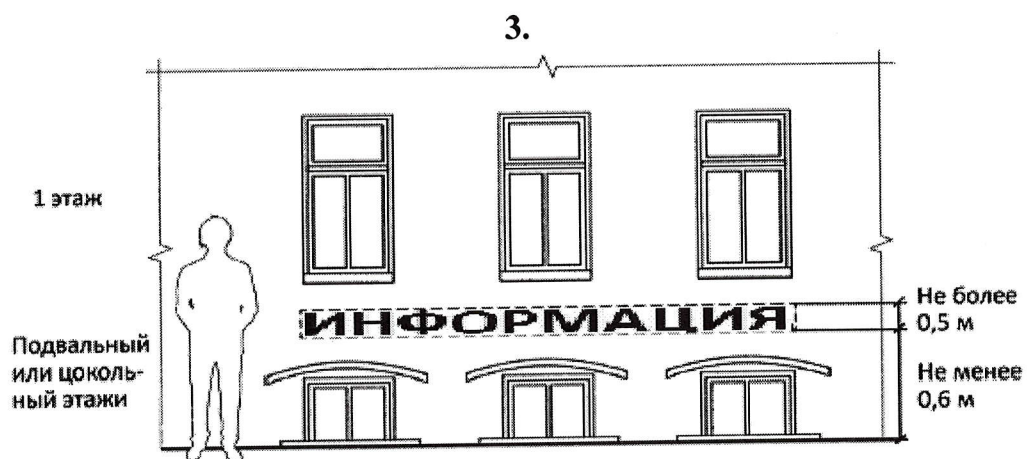
Графические изображения правил размещения и содержания информационных конструкций на территории городского поселения «Город Кондрово»

1.

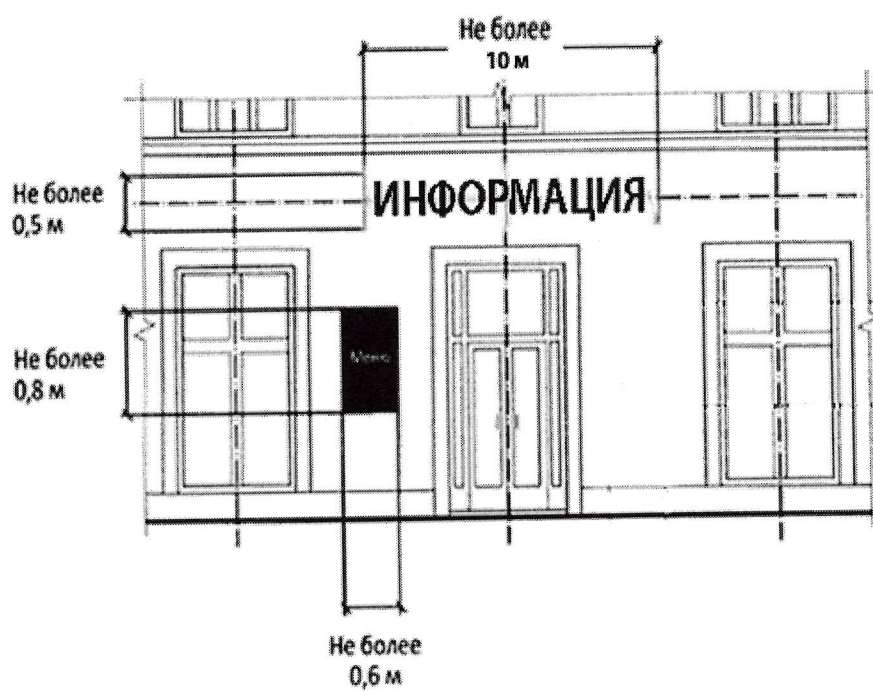


2.

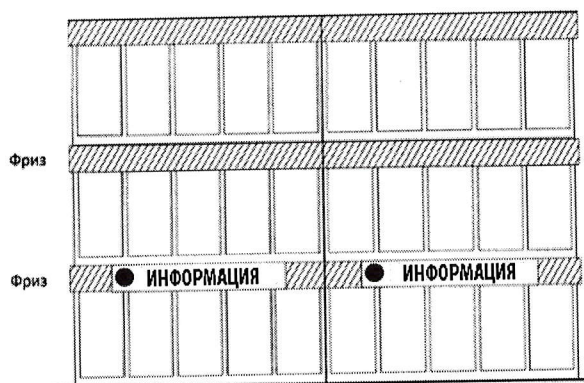
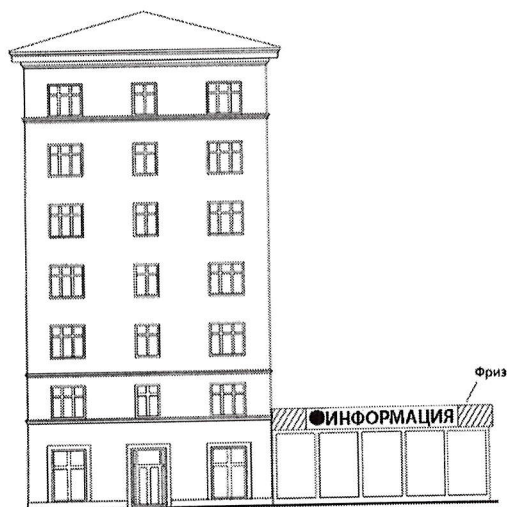




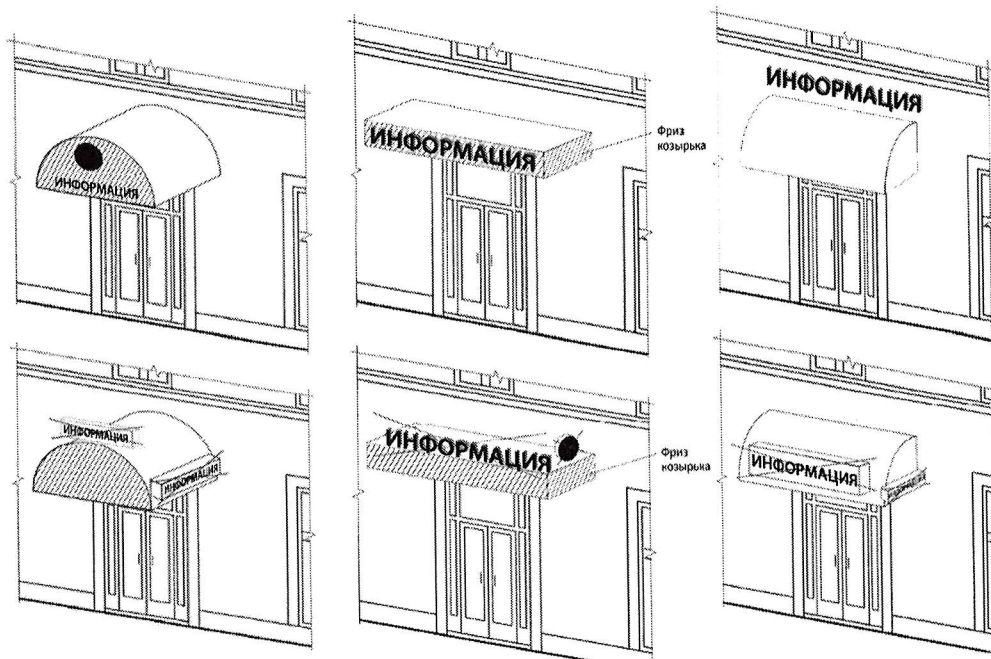
6.



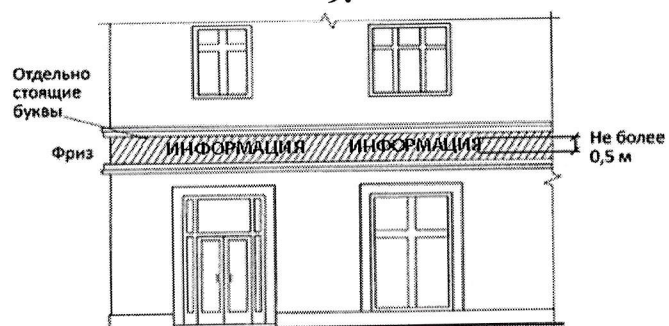
7.



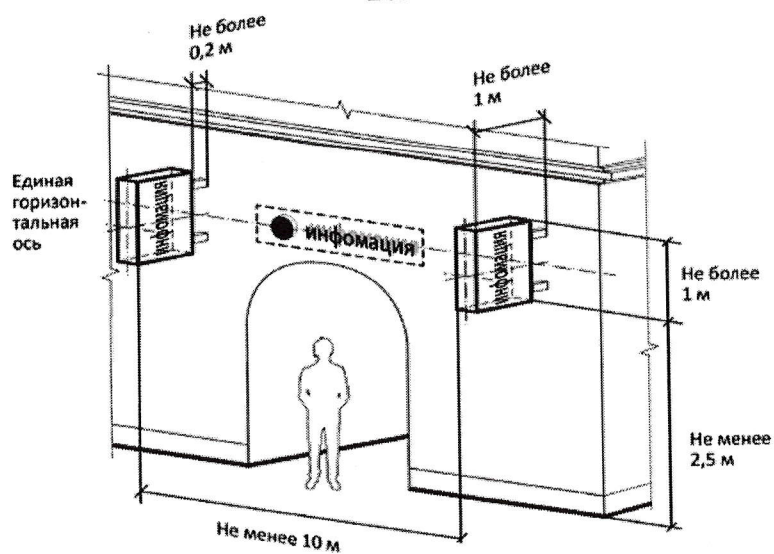
8.



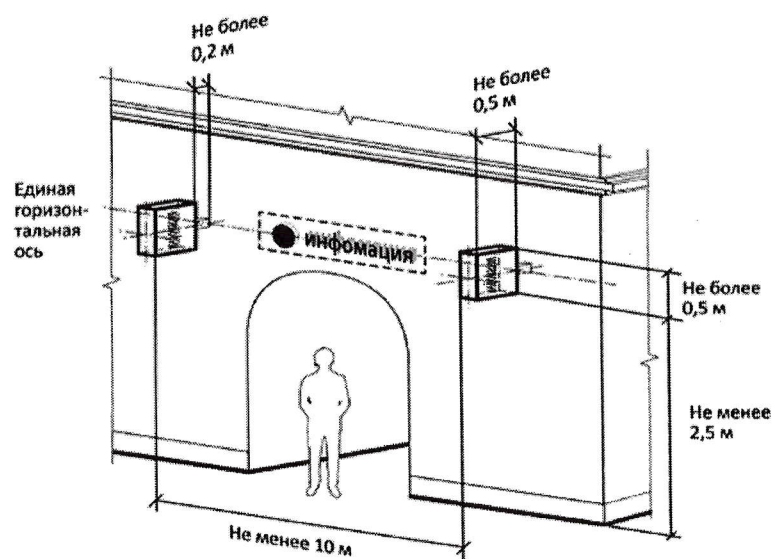
9.



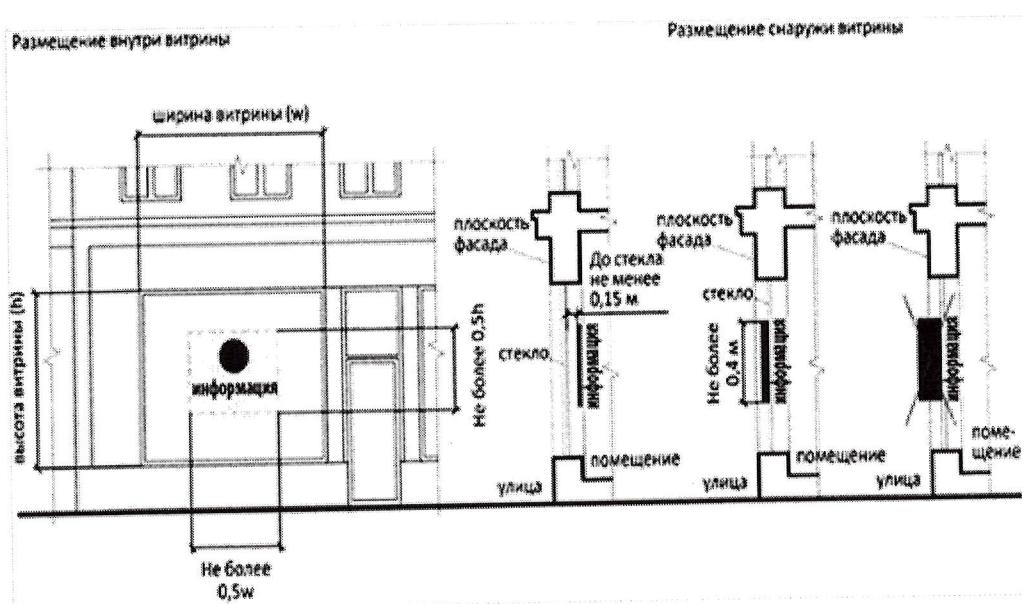
10.



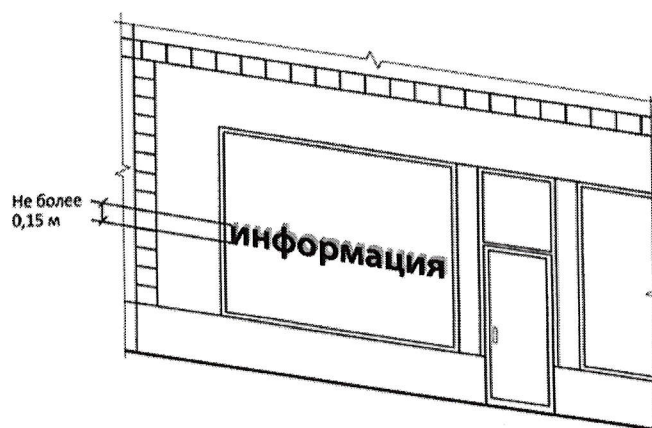
11.



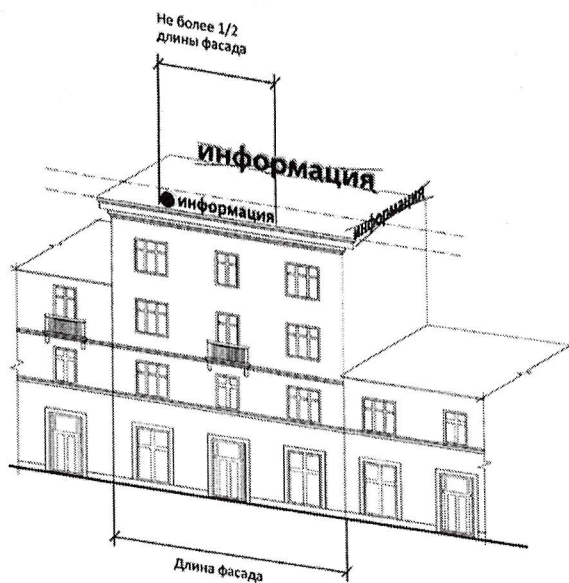
12.



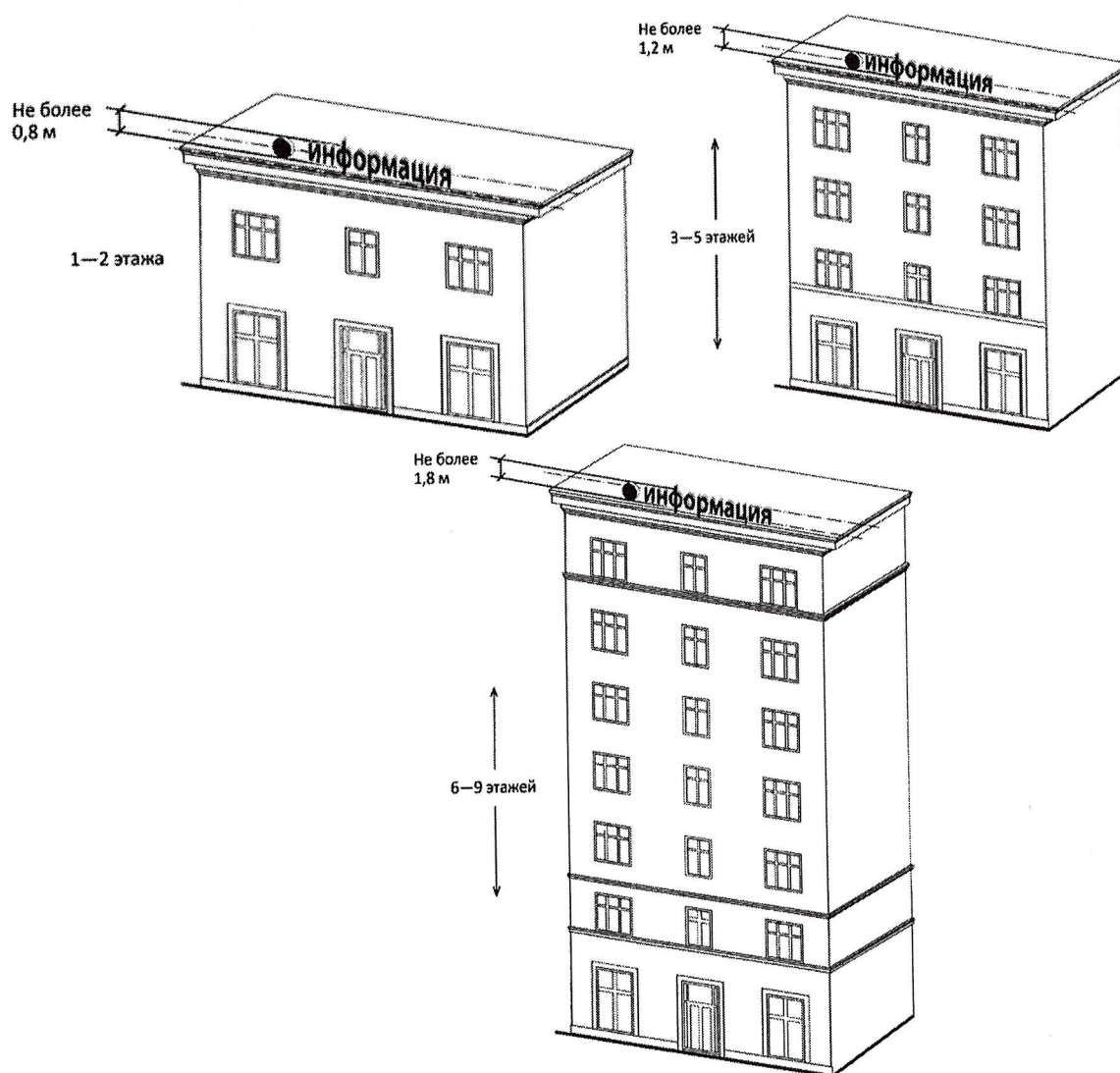
13.



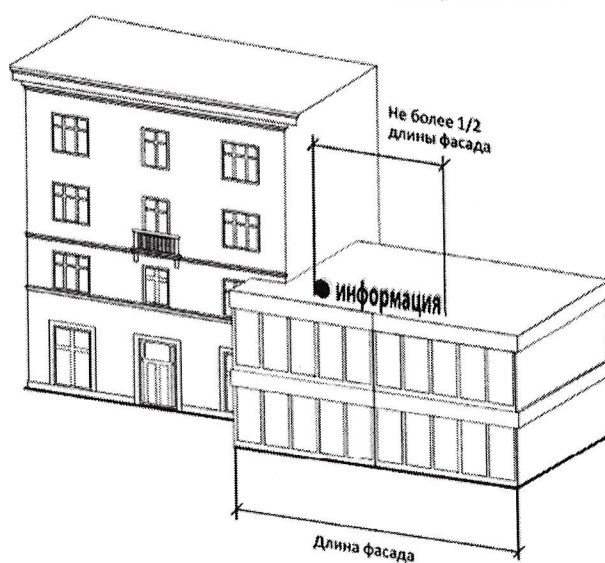
14.



15.

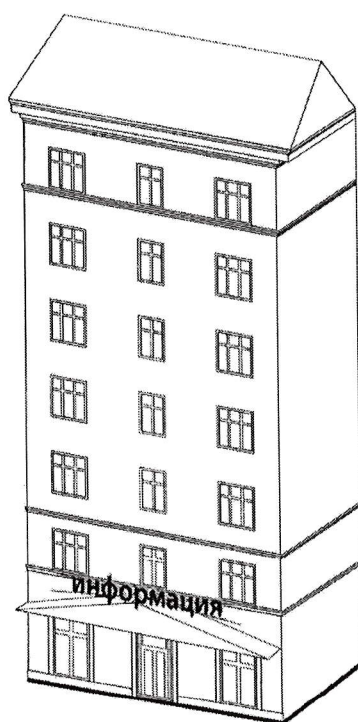


16.

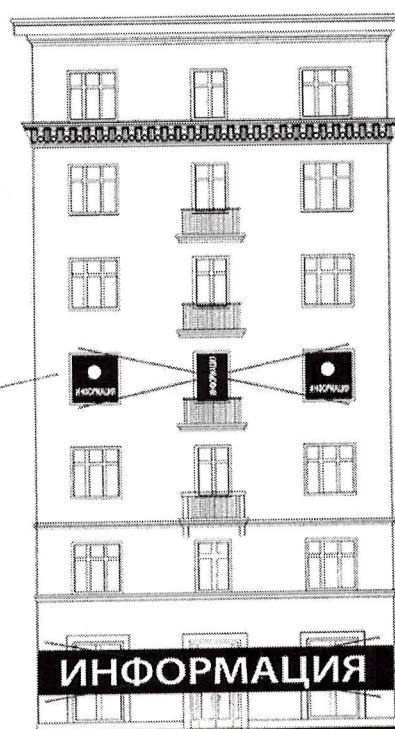
Встроенно-пристроенные
помещения и стилобаты

17. Запрещается:

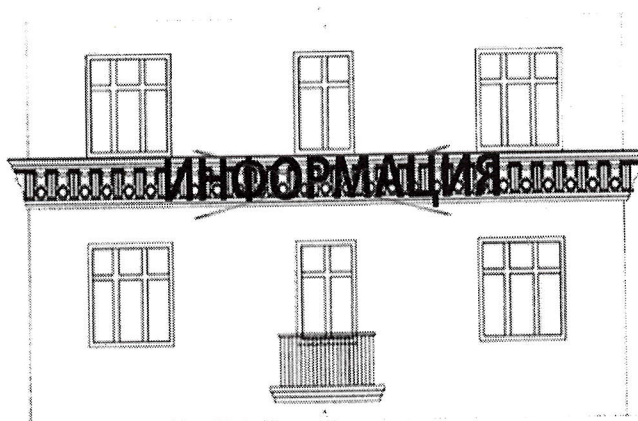
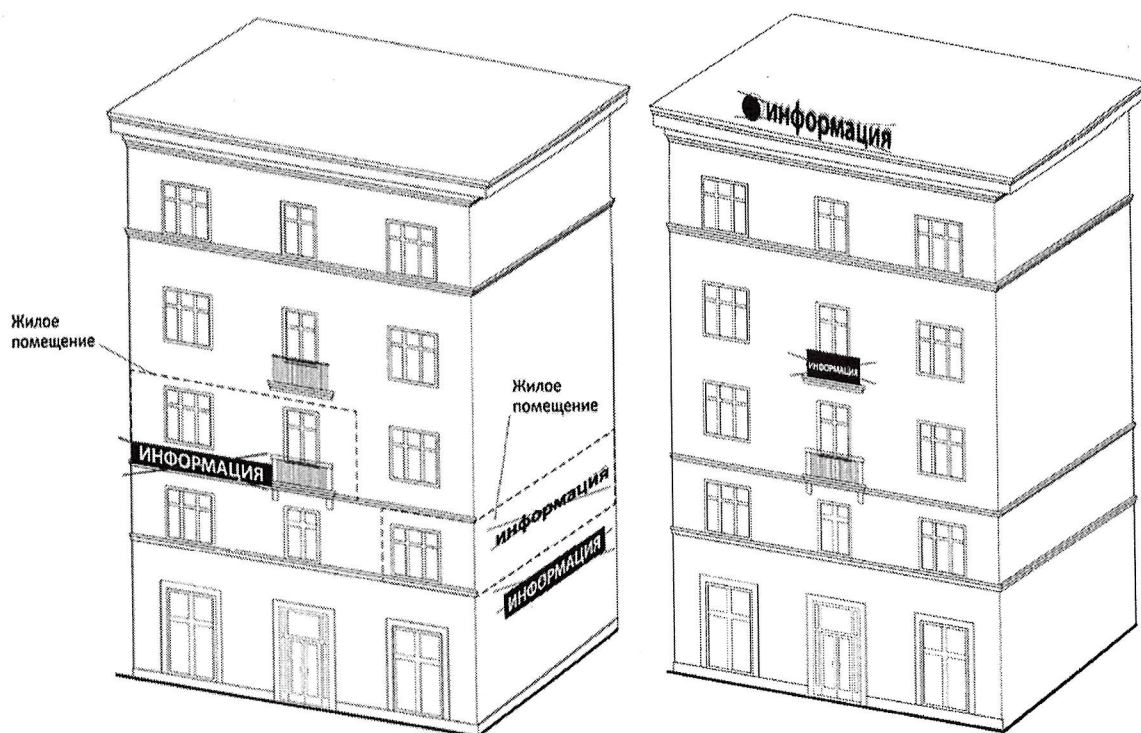


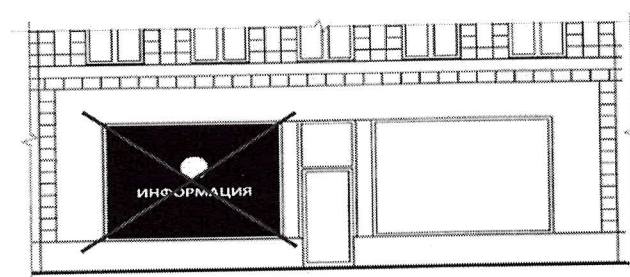
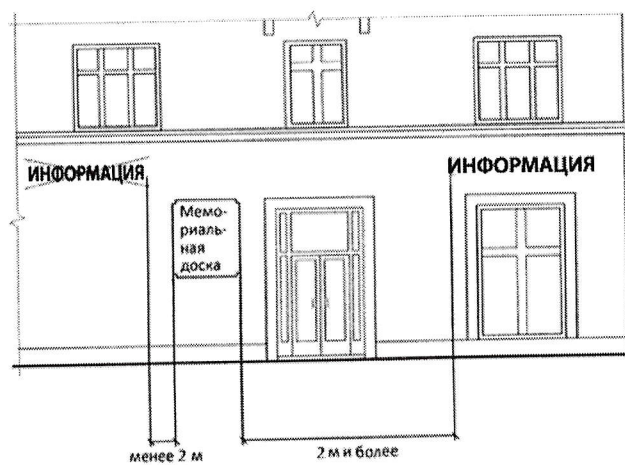


Оконные проемы



Перекрытие оконных и дверных проемов, а также витрин и витрин





17.1.



17.2.

